



Användarhandbok

Innehållsförteckning

Inledning	Sid. 3
Access till Autochartist	
Autochartist gränssnitt	Sid. 4
Sökruta	
Autochartist gränssnitt (fortsättning)	Sid. 5
Resultatruta – Kompletta diagram	
Resultatruta – Diagram under utveckling	
Mönstervy	
Signalruta	
Skapa och redigera en sökning	Sid. 6
Söknamn	
Grupp	
Grupp (fortsättning)	Sid. 7
Riktning	
Trendväxling	Sid. 8
Minsta mönsterlängd	
Kvalitetsindikatorer	
Kvalitetsindikatorer för diagram	Sid. 9
Fibonacci kvalitetsindikatorer	Sid. 10
Mönstertyper	
Mönstertyper (fortsättning)	Sid. 11
Diagram	
Fibonacci-diagram	
Mönsterresultat	Sid. 12
Kompletta resultat kontra resultat under utveckling	
(fortsättning)	Sid. 13
Support	

Inledning

Autochartist är ett identifieringsverktyg för diagram som spårar upp kända diagramformationer som trianglar, kilar, huvud-skuldraformationer och kanaler inom olika marknader och verktygstyper.

Fibonacci-rekyler, förlängningar, ABCD-, Gartley- och fjärilsmönster kan också identifieras av Autochartist under en dags valutahandel.

Mönstren skickas till dig i realtid via ett webbgränssnitt. I den här manualen ges en kort beskrivning av hur du använder webbgränssnittet.

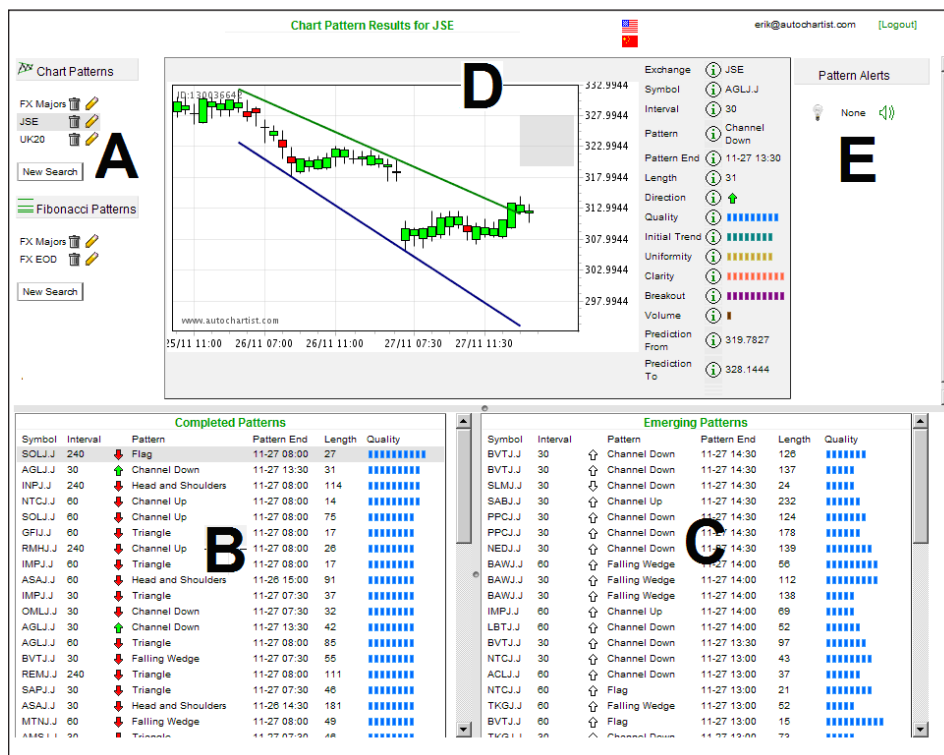
Access till Autochartist

För att få åtkomst till Autochartist klickar du på verktygsknappen längst upp till höger på handelsplattformen och väljer tjänsten Autochartist från menyn. Då loggas du automatiskt in i Autochartists webbgränssnitt, som öppnas i ett separat fönster.

Autochartist gränssnitt

När du går in i Autochartist för första gången kommer tillämpningen att visa information som har laddats upp som standard.

Webbgränssnittets layout inbegriper fem områden:



A – Sökruta

B – Resultruta - kompletta diagram

C – Resultruta – diagram under utveckling

D – Mönstervy

E – Signallruta

Sökruta (A)

Sökrutan har en standardsökfunktion baserad på de verktyg som du får åtkomst till när du loggar in på Autochartist för första gången. En sökning innehåller en uppsättning sökkriterier som du själv definierar och som specificerar:

- *var* mönstren ska sökas, genom att välja från en fördefinierad lista av grupper (symbolerna är grupperade efter exempelvis typ av växlingskontor eller typ av verktyg).
- *vilken* typ av diagram som ska sökas.
- andra kriterier som kan *filtrera* resultatet ytterligare.

Autochartist gränssnitt (fortsättning)

Alla sökningar listas i sökrutan. Den information som visas i resultatrutorna avser dock enbart den markerade sökningen.

Det går även att redigera en befintlig sökning genom att klicka på pennikonen (✎), eller radera den genom att klicka på soptunneikonen (🗑️). Läs avsnittet 'Skapa och redigera en sökning' nedan för mer information om hur du skapar och redigerar en sökning.

Resultatruta - Kompletta diagram (B)

I den här rutan listas alla kompletta diagram som identifierats under den valda sökningen (de som är markerade i sökrutan, A). Ett diagram definieras som fullständigt när priset har brutit igenom den identifierade stöd- eller motståndsnivån. Ett Fibonacci-diagram betraktas som komplett när dess slutliga vändpunkt följer de fördefinierade kriterierna för mönstret. Resultaten visas kronologiskt som standard, men du kan sortera resultaten på andra sätt genom att klicka på någon av spaltrubrikerna.

Resultatruta - Diagram under utveckling (C)

I den här rutan listas alla diagram under utveckling som har identifierats under den valda sökningen (de som är markerade i sökrutan, A). Ett diagram definieras som under utveckling om det fortfarande inte uppfyller kriterierna för ett fullständigt diagram. Dessa diagram ger en nyttig, tidig vink om potentiella handelsmöjligheter.

Resultaten visas kronologiskt som standard, men du kan sortera resultaten på andra sätt genom att klicka på någon av spaltrubrikerna.

Se 'Resultat under utveckling kontra kompletta resultat' nedan för en mer detaljerad förklaring av skillnaden mellan kompletta diagram och diagram under utveckling.

Mönstervy (D)

Priskurvan och de illustrerade diagram som visas i den här rutan utgör resultatet av valen i en av resultatrutorna (B eller C).

Spalterna till höger om priskurvan innehåller ytterligare information om mönstret, t.ex. tid, diagramkvalitet, diagramlängd och prognosområde. För mer information, läs "Diagramresultat".

Signalruta (E)

Den här rutan listar nya diagram i takt med att de identifierats. Det täcker samtliga definierade sökningar, inklusive de som inte syns på skärmen.

När nya diagram först identifieras börjar glödlampsikonen lysa och en söklista innehållande alla nya diagramresultat visas under ikonen. När du klickar på en signal skickas du tillbaka till listan med relevanta sökresultat. Signalerna rensas periodvis från rutan i samband med att automatiska uppdateringar görs.

Signalfunktionen har även en ljudsignal som kan aktiveras så att du hålls uppdaterad även när Autochartists tillämpningsfönster inte är synligt på skärmen. För att koppla på eller av ljudsignalen klickar du på högtalarikonen (🔊) intill glödlampsikonen.

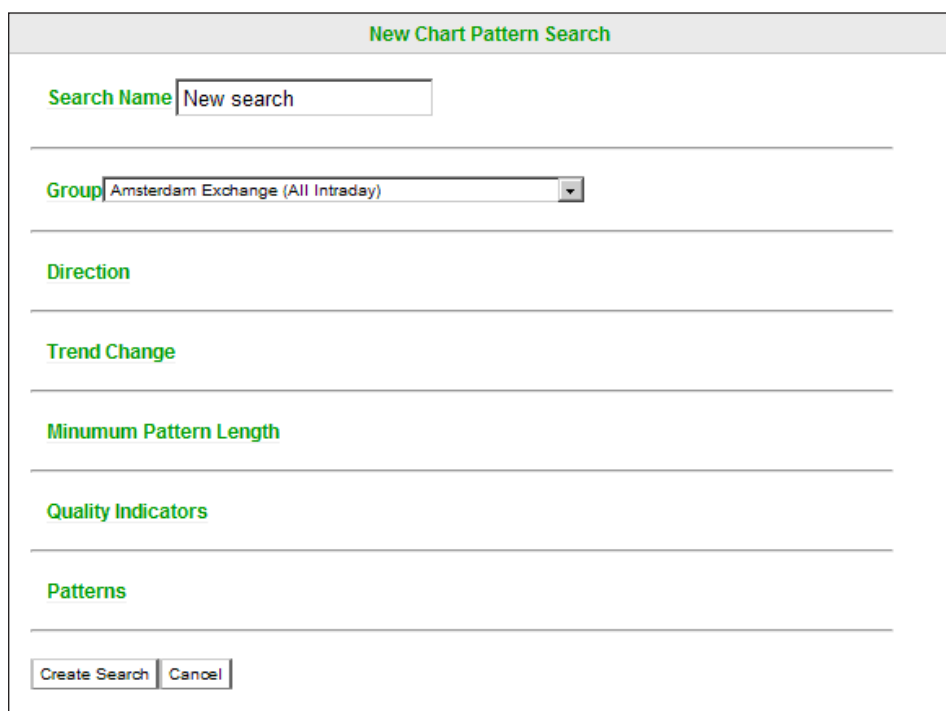
Skapa och redigera en sökning

En sökning är en uppsättning sökkriterier som du själv definierar och som används för att avsöka marknaden efter diagram.

Varje ny sökning skapas särskilt för diagram eller Fibonacci-diagram.

För att skapa en ny sökning, klicka på knappen 'Ny sökning' i sökrutan (se ovan) under relevant diagramrubrik. Ett separat fönster kommer då att visas där du kan definiera din sökning. Din sökning skapas sedan genom att ett urval görs från en befintlig lista med kriterier.

Sökfönstrets layout är en "dragspelspanel" och detaljerna kring varje underavsnitt ligger dolda till dess ett specifikt avsnitt valts. En beskrivning av varje finns nedan.



The screenshot shows a dialog box titled "New Chart Pattern Search". It features a "Search Name" field with the text "New search". Below it is a "Group" dropdown menu set to "Amsterdam Exchange (All Intraday)". Further down are sections for "Direction", "Trend Change", "Minimum Pattern Length", "Quality Indicators", and "Patterns", each with a horizontal line below it. At the bottom, there are "Create Search" and "Cancel" buttons.

Söknamn

Sökfönstrets första avsnitt har inga dolda detaljuppgifter. Här finns ett textfält i vilket du kan ange ett namn för din sökning. Sökningen bör ges ett beskrivande namn med innebörd, liknande det namn du skulle ge ett viktigt dokument när du sparar det. Söknamnet kommer sedan att visas under den relevanta diagramrubriken i sökrutan (A).

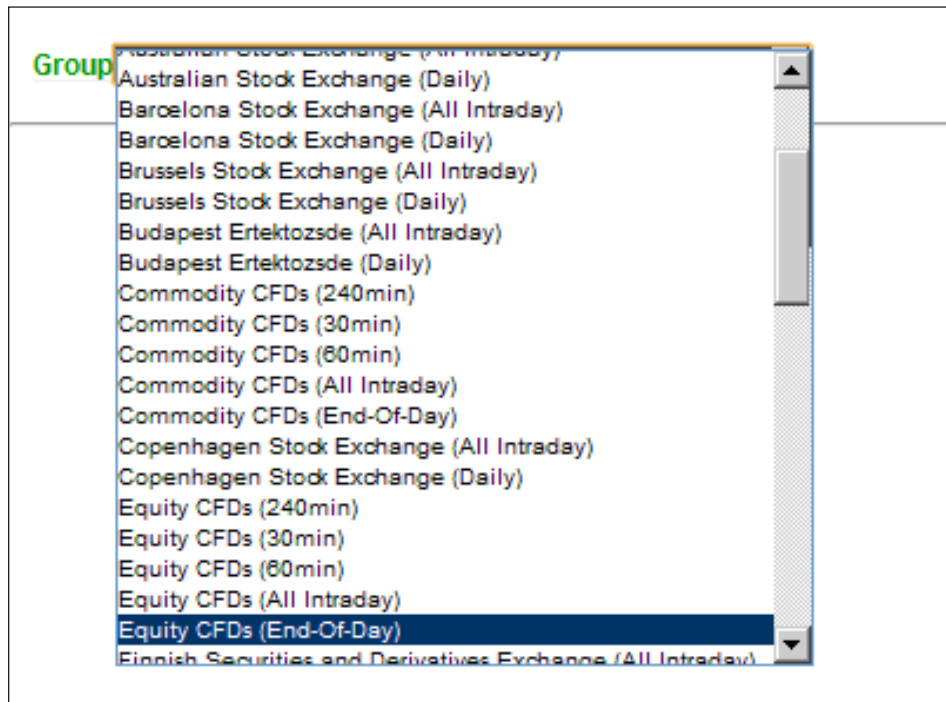


The screenshot shows a close-up of the "Search Name" field. The text "Bullish CFD Triangles" is entered in the text input field.

Grupp

Vid skapandet av en ny sökning är valet av var avsökningen skall göras fundamental. Kanske föredrar du vissa handelsverktyg och efter att du namngett sökningen måste du välja vilka verktygsgrupper som ska prioriteras.

Grupp (fortsättning)



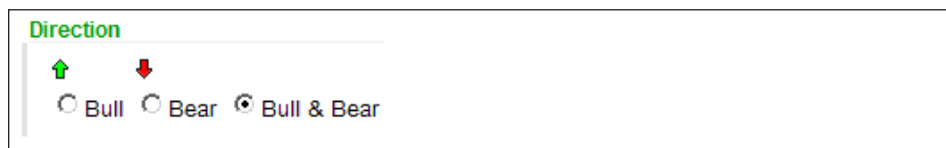
Följande grupper ingår och har samma symboler som på handelsplattformen:

- Forex
- Aktieindex
- Metaller
- Aktier efter region

Vid varje ny sökning måste du välja en grupp från rullistan. För att välja den du föredrar klickar du på gruppnamnet.

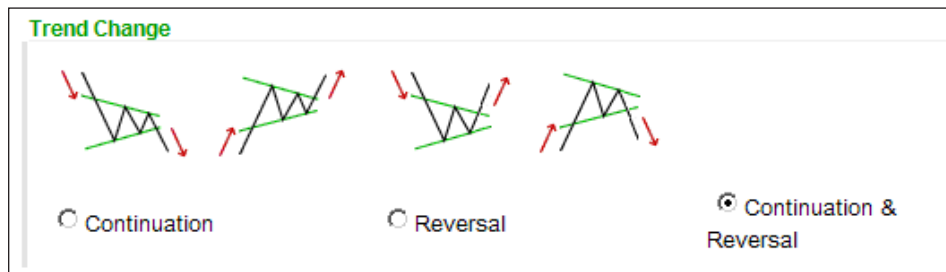
Riktning

Sökresultaten kan filtreras efter riktningen på det förväntade utfallet av prISRörelsen efter att ett diagram har identifierats. Varje diagram baserar sig antingen på en framtida period av uppgående priser (bull market) eller nedgående priser (bear market). Om du enbart är intresserad av en viss marknadsriktning kan du göra det valet här genom att klicka på radioknappen.



Trendväxling

Den förväntade prisrörelsen efter att ett mönstervy har identifierats kommer antingen att visa på samma riktning som initialtrenden, eller på motsatt riktningen. Om den förväntade prisrörelsen efter mönstrets formation följer samma riktning som initialtrenden brukar detta kallas för en kontinuitetsformation. Om den går i motsatt riktning kallas den för en trendvändningsformation.

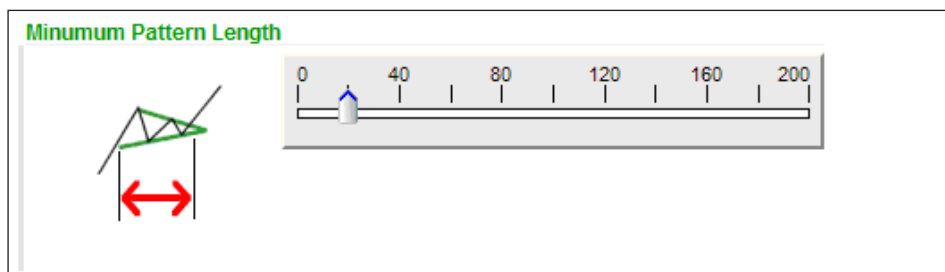


Beroende av marknadsstadiet (prognostisering eller sidledes marknad) kanske du är intresserad av antingen kontinuitetsformationer eller trendvändningsformationer. Här kan du filtrera ditt önskemål genom att klicka på radioknappen.

Minsta mönsterlängd

Mönsterlängden specificerar antalet candles (staplar) i mönstrets prisgraf. Ett mönster med längden 30 som hittats i kategorin för 60-minutersdata innebär att mönstret formades över 30 timmar.

Längre mönster brukar ha högre kvalitet. Därför kan du välja att filtrera bort kortare mönster genom att ställa in Minsta mönsterlängd med hjälp av slider-funktionen.



Kvalitetsindikatorer

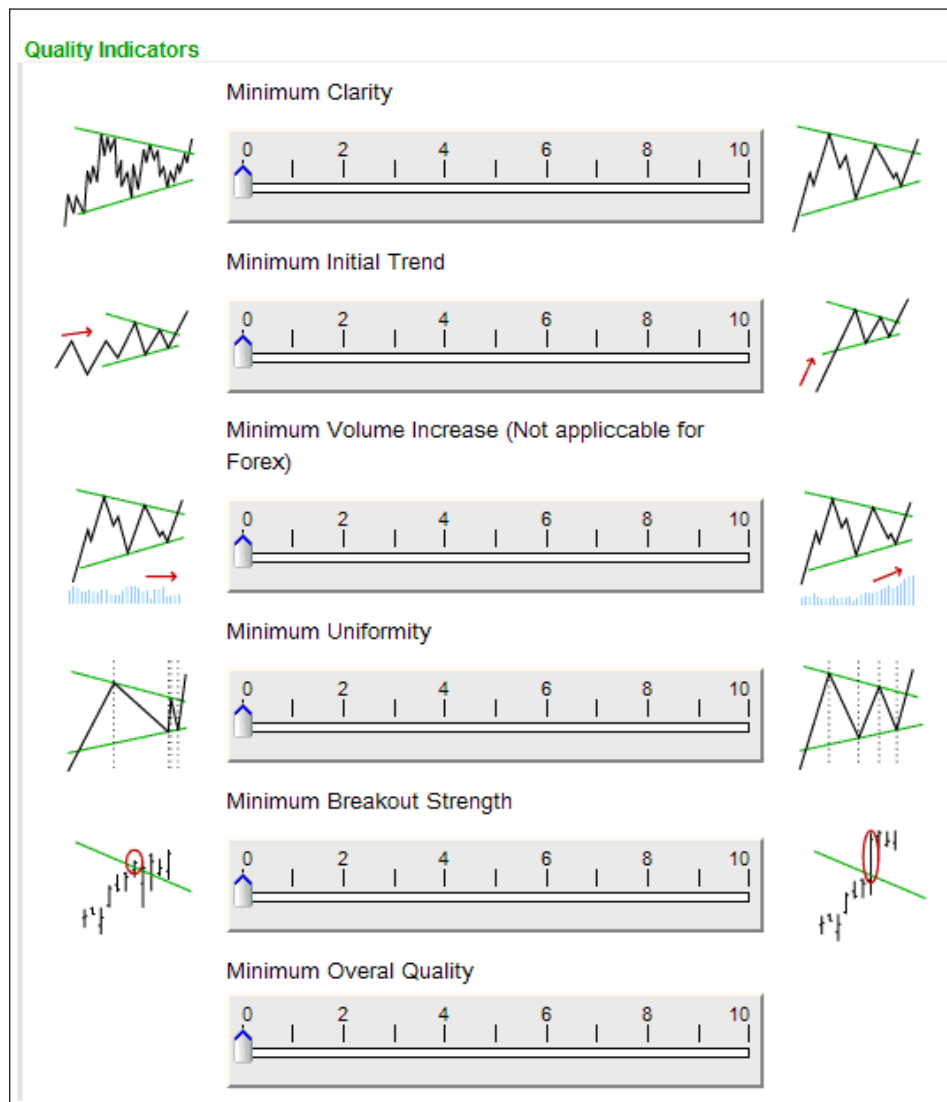
Det finns fyra objektiva indikatorer som mäter diagrammens kvalitet, och tre som mäter Fibonacci-diagrammens kvalitet.

Kvalitetsindikatorerna speglar hur visuellt tilltalande diagrammet framstår. Ett diagram av hög kvalitet kommer naturligtvis att framstå som mer tilltalande. Det övergripande kvalitetsmålet indikerar den genomsnittliga kvaliteten på samtliga indikatorer.

Kvaliteten anges med en siffra från 0 till 10, där 10 anger bästa kvalitet och 0 beskriver sämsta möjliga kvalitet. Använd slider-funktionerna för att ställa in önskade kvalitetsnivåer för din sökning.

Det är viktigt att hålla i minnet att de inställningar som görs i den här sektionen fastställer de lägsta kraven för kvaliteten. En lägre tröskel gör att fler diagram passerar genom sökfiltreringen. Om kraven däremot inställs på en alltför hög nivå kanske du får väldigt få träffar eller inga alls. Standardinställningen för kvalitetskraven är noll.

Kvalitetsindikatorer för diagram:



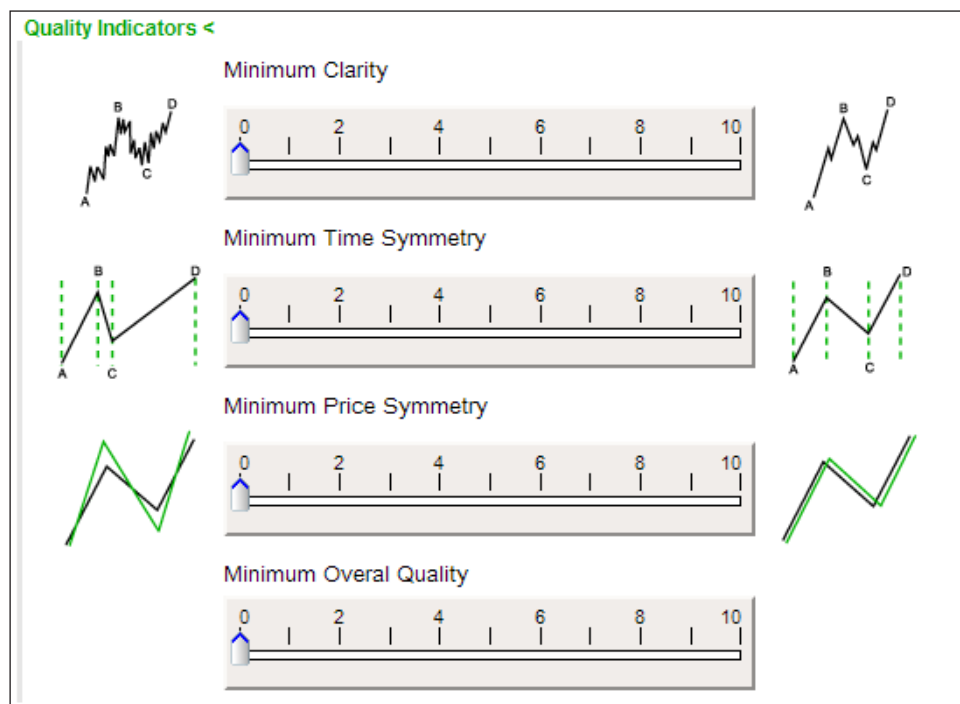
Klarhet – Anger priskurvans "brusnivå". Många toppar innebär låg klarhet.

Initialtrend – Kraften i den trend som föregår ett mönster/diagram är ett utmärkt mått på dess visuella kvalitet. En lång, konsekvent initialtrend ger högre poäng för denna indikator.

Enhetlighet – Om punkterna som nuddar/korsar stöd- och motståndslinjerna är mer jämt utspredda över tiden, får mönstret en högre enhetlighetspoäng.

Utbrottskraft – den kraft med vilken priset bryter stöd- eller motståndslinjerna anger att en tidigare psykologisk gräns har brutits. Starkare utbrott förstärker den underliggande teorin och ger en vink om att chansen att nå prognosregionen är högre.

Fibonacci kvalitetsindikatorer:



Klarhet – Anger priskurvans "brusnivå". Många toppar innebär låg klarhet.

Tidssymmetri – den grad med vilken tidsdifferenserna mellan vändpunkter följer samma Fibonacci-förhållanden som i prisnivåer.

Prissymmetri – den grad med vilken de identifierade förhållandena, med viss felmarginal, överensstämmer med de teoretiska Fibonacci-förhållandena. Ju mindre felmarginalen är, ju högre prissymmetri.

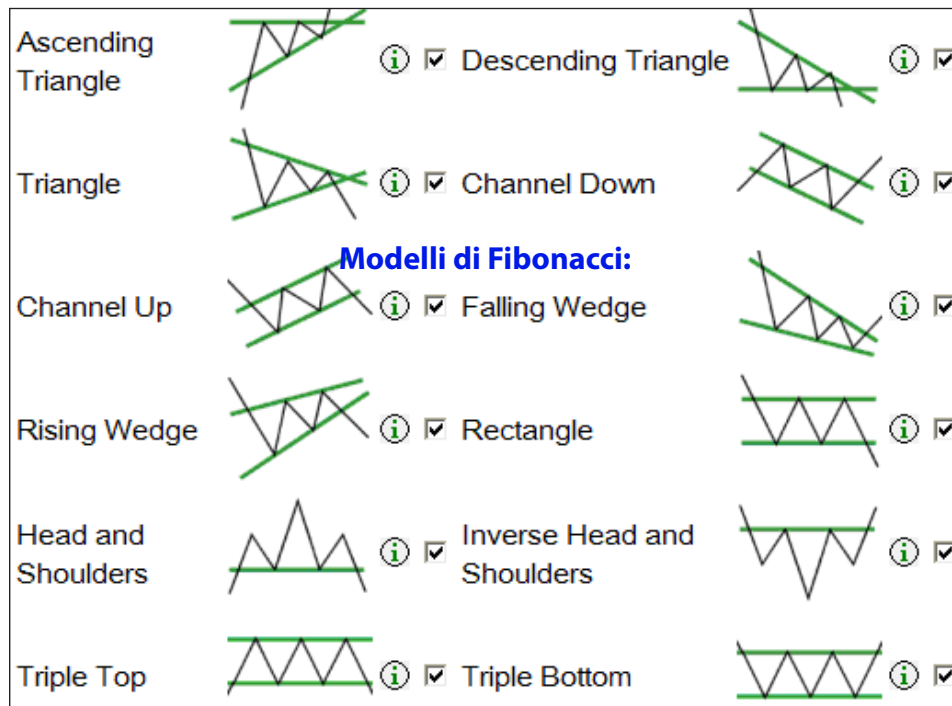
Mönstertyper

Det finns 16 olika typer av diagram och fyra typer av Fibonacci-diagram som kan inkluderas i en sökning. Varje mönster/diagramtyp listas i det här avsnittet, och bredvid var och en finns en ruta där den kan bockas av ifall den ska ingå i sökningen.

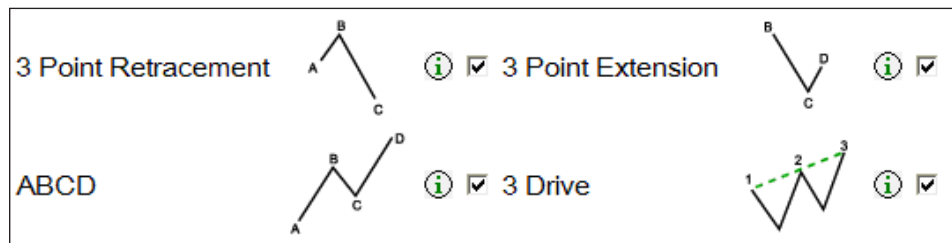
Dessutom kan du klicka på informationsikonen för mer information om diagrammet/mönstret, t.ex. när det formas och vad det indikerar.

Mönstertyper (fortsättning)

Diagram:



Fibonacci-diagram:



Mönsterresultat

Mönstervyn (läs Mönstervy (D)' i avsnittet 'Autochartist gränssnitt' ovan) innehåller detaljerad information om diagrammets särskilda egenskaper. Genom att klicka på ikonerna intill varje post hittar du användbara beskrivningar av dessa.

Symbol – Namnet på det handelsverktyg där mönstret identifierades.

Intervall – Tidsintervallen för de data i vilken mönstret identifierades.

Mönster – beskrivande namn på den identifierade mönstertypen.

Mönsterslut – datum och tid då mönstret identifierades eller när det blev komplett.

Längd – antalet candles (staplar) i mönstrets priscurva.

Riktning – prisrörelsens prognosriktning efter att mönstret är komplett.

Kvalitetsindikatorer - (se avsnittet "Kvalitetsindikatorer" ovan).

Prognos från/till – högsta och lägsta prisnivåer i ett komplett diagram/mönsters prognosintervall.

Resultat under utveckling kontra kompletta resultat

Diagram under utveckling ger en nyttig, tidig vink om potentiella handelsmöjligheter. De består av delvis kompletta mönsterformationer som, när de väl är kompletta, kan stödja den underliggande teorin. De flesta diagram under utveckling blir dock aldrig kompletta, beroende på att prisets rör sig i en riktning som innebär att kurvan inte längre utgör ett giltigt mönster.

Diagram under utveckling upptäcks när priset ligger mellan stöd- och motståndsnivåerna men ännu inte har brutit igenom i den riktning som mönstret prognostiserar.



Resultat under utveckling kontra kompletta resultat (fortsättning)

Om en ny vändpunkt formas mellan stöd- och motståndsnivåerna innan utbrottet, blir diagrammet under utveckling ogiltigt.



I Fibonacci-diagram under utveckling har mönstervändpunktens slutgiltiga prisnivå ännu inte nåtts. Det beror på att detta fortfarande bara är en teoretisk möjlighet när mönstret först identifieras. Om priskurvan inte vänder vid samma prisnivå som i teorin, blir Fibonacci-diagrammet ogiltigt.

Support

För mer hjälp eller information, gå in på: www.autochartist.com